



## LA POPULATION DE LA RÉUNION

Au 1er janvier 2012, la population à La Réunion est estimée à 833 944 habitants. Sa croissance démographique est soutenue (1,3 point par an entre 1999 et 2012), résultant pour l'essentiel d'un fort excédent naturel. L'île regroupe en 2012, 1,3 % de la population française totale et près de 45 % de la population des DOM (hors Mayotte). Selon l'INSEE, en 2040, la population de l'île pourrait dépasser le million d'habitants.

### Population communale

Commune	Population municipale RP 1999	Population municipale RP 2007	Population municipale au RP 2012	Taux de variation annuel moyen 1999-2012	Taux de variation annuel moyen 2007-2012
Les Avirons	7 163	10 093	11 181	3,5%	2,1%
Bras-Panon	9 671	11 216	12 298	1,9%	1,9%
Entre-Deux	5 167	5 868	6 405	1,7%	1,8%
L'Étang-Salé	11 755	13 179	13 647	1,2%	0,7%
Petite-Île	10 157	11 672	11 564	1,0%	-0,2%
La Plaine-des-Palmistes	3 433	4 713	5 574	3,8%	3,4%
Le Port	38 367	38 313	36 952	-0,3%	-0,7%
La Possession	21 883	27 175	30 653	2,6%	2,4%
Saint-André	43 150	51 964	54 721	1,8%	1,0%
Saint-Benoît	31 531	33 485	36 025	1,0%	1,5%
Saint-Denis	131 649	140 733	145 238	0,8%	0,6%
Saint-Joseph	30 276	34 602	37 069	1,6%	1,4%
Saint-Leu	25 310	29 422	32 971	2,1%	2,3%
Saint-Louis	43 491	50 131	52 614	1,5%	1,0%
Saint-Paul	87 629	101 023	104 646	1,4%	0,7%
Saint-Pierre	69 009	75 265	80 823	1,2%	1,4%
Saint-Philippe	4 858	5 129	5 072	0,3%	-0,2%
Sainte-Marie	26 576	31 143	31 596	1,3%	0,3%
Sainte-Rose	6 545	6 680	6 777	0,3%	0,3%
Sainte-Suzanne	18 137	21 856	22 388	1,6%	0,5%
Salazie	7 400	7 181	7 320	-0,1%	0,4%
Le Tampon	60 311	70 539	75 631	1,8%	1,4%
Les Trois-Bassins	6 597	6 929	7 339	0,8%	1,2%
Cilaos	6 115	5 796	5 440	-0,9%	-1,3%
<b>Territoire de Santé</b>					
Nord-Est	278 092	308 971	321 937	1,1%	0,8%
Ouest	179 786	202 862	212 561	1,3%	0,9%
Sud	248 302	282 274	299 446	1,5%	1,2%
<b>Département</b>					
La Réunion	706 180	794 107	833 944	1,3%	1,0%

Sur la période 2007-2012, quatre communes connaissent une forte augmentation de leur population (les Avirons, la Plaine des Palmistes, la Possession et Saint-Leu) et quatre communes voient leur population diminuer (Petite-Île, Le Port, Saint-Philippe et Cilaos). En 2012, l'âge moyen des réunionnais est de 34 ans contre 40 ans en France métropolitaine. 33% de sa population est âgée de moins de 20 ans contre 24% en métropole et 13% de 60 ans ou plus (24% en métropole). Cependant la structure de la population à La Réunion se rapproche de celle de la France métropolitaine. Le vieillissement s'accélère depuis la fin des années 2000. Le creusement de la pyramide des âges de la population à La Réunion au début des âges actifs (20 à 40 ans) s'explique par une diminution des naissances entre la fin des années 70 et le début des années 80. Il est accentué par le départ des jeunes pour poursuivre des études, suivre des formations ou commencer une vie professionnelle. Des départs qui se sont accentués depuis 1999, avec la mise en place des politiques d'aide à la mobilité.

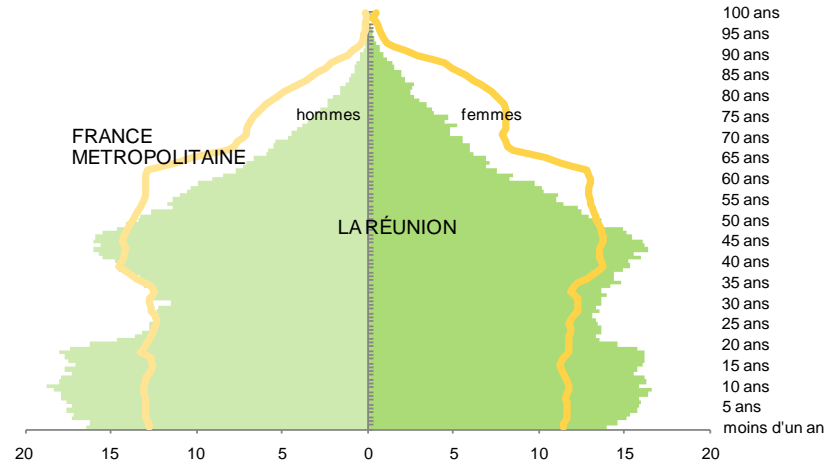
# Nos îles, notre santé

www.ars.ocean-indien.sante.fr

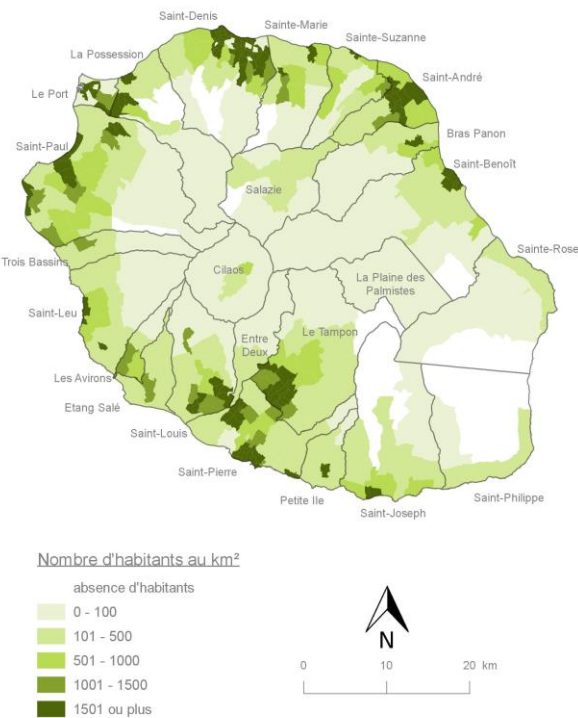
Répartition de la population selon la tranche d'âge au 1er janvier 2012

	La Réunion	Métropole
Moins de 6 ans	9,4%	7,3%
Moins de 18 ans	29,5%	21,9%
18 à 39 ans	30,0%	27,3%
40 à 59 ans	27,3%	26,9%
60 à 74 ans	9,5%	14,7%
75 ans ou plus	3,7%	9,2%

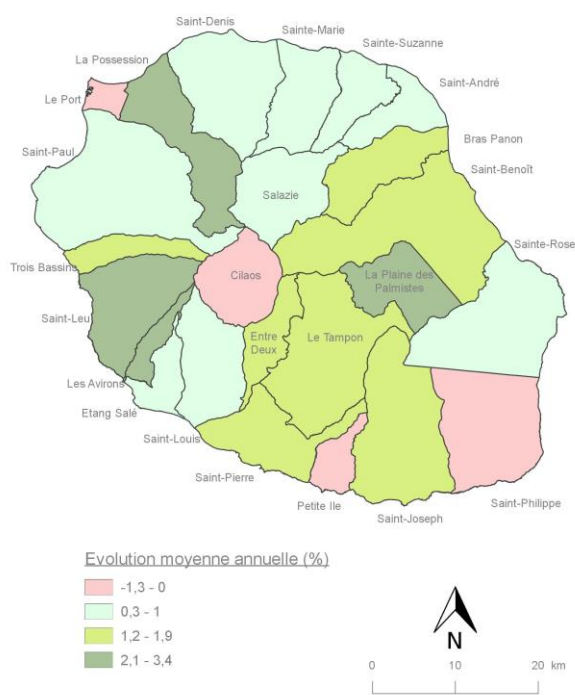
Pyramide des âges à La Réunion et en métropole au 1er janvier 2012 (effectif de chaque âge pour 1 000 habitants)



Densité de population au 1er janvier 2012



Taux de variation annuel moyen entre 2007 et 2012



Sources : INSEE, estimation de population - © BD Topo 2011 IGN

Sources : INSEE, estimation de population - © BD Topo 2011 IGN

DÉTERMINANT DE SANTÉ // TERRITOIRE ET POPULATION // LA POPULATION