



LES ERGOTHÉRAPEUTES À LA RÉUNION

Au 1er janvier 2013, 97 ergothérapeutes exercent à La Réunion, presque exclusivement en tant que salariés. La profession compte essentiellement des femmes (84 %). La structure par âge des ergothérapeutes est très jeune. La moyenne d'âge est de 35 ans. La densité des ergothérapeutes à La Réunion est en augmentation depuis 1997. L'évolution suit celle observée en métropole et en reste très proche.

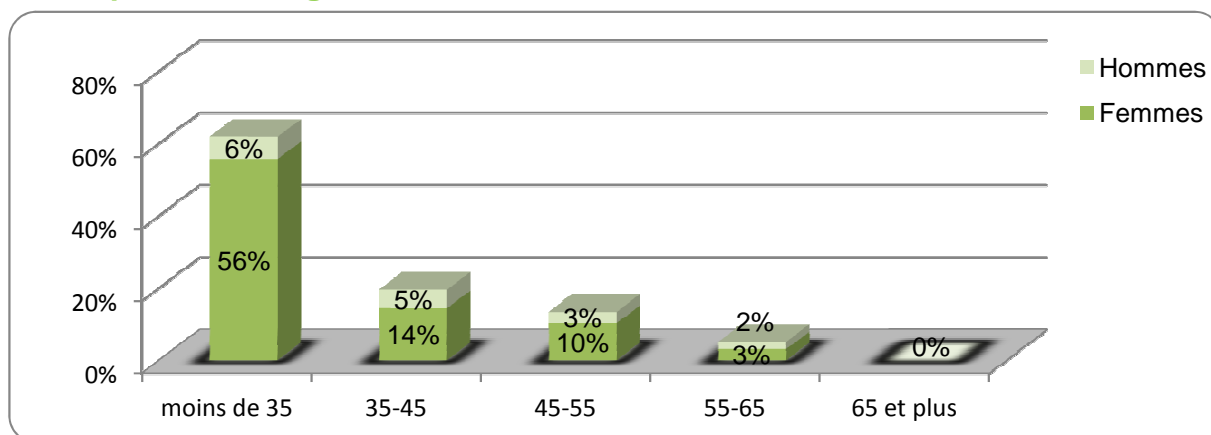
La répartition de ces professionnels sur l'île est inégale, en défaveur du territoire Ouest (7 ergothérapeutes pour 100 000 habitants contre 17 dans le territoire Nord-est). Elle correspond aux implantations des établissements employeurs.

Principales caractéristiques des professionnels en activité au 1er janvier 2013

	Effectif	Situation professionnelle				Sexe			Age			Estimation Densité*
		Libéral	Salarié	Mixte	Part des libéraux	Hommes	Femmes	Part des femmes	Part des - de 35 ans	Âge moyen	Part des 55 ans et +	
Territoire Nord-est	54	1	52	1	2%	10	44	81%	72%	32,9	2%	17
Territoire Ouest	15	0	15	0	0%	2	13	87%	53%	35,8	0%	7
Territoire Sud	28	1	27	0	4%	4	24	86%	46%	38,6	14%	10
La Réunion	97	2	94	1	2%	16	81	84%	62%	35,0	5%	12

*Densité : Pour 100 000 habitants (population municipale RP 2010, INSEE)

Répartition par sexe et âge



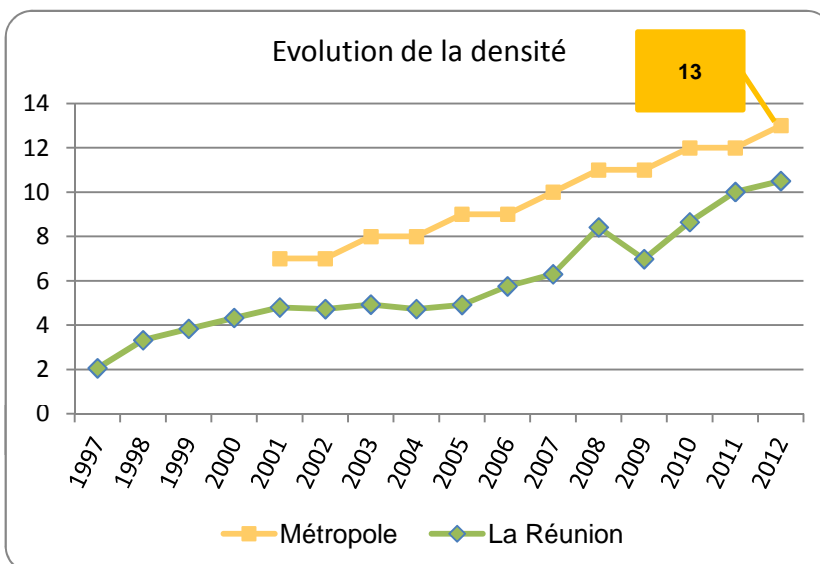
Evolution des ergothérapeutes

Au 1 ^{er} janvier	Effectif	Densité*
2000	31	4
2005	38	5
2006	45	6
2007	50	6
2008	68	8
2009	57	7
2010	71	9
2011	83	10
2012	88	11
2013	97	nc

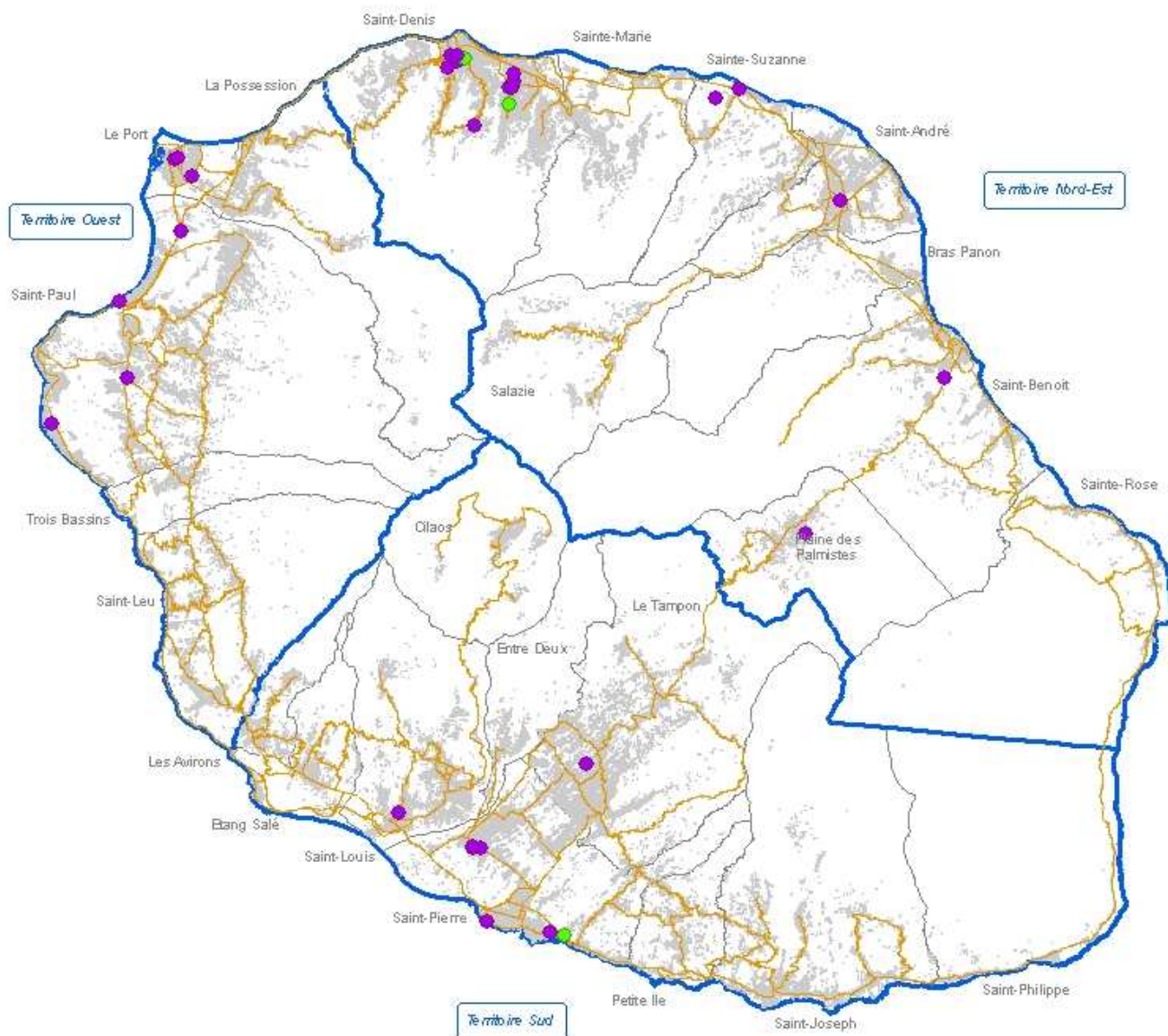
*Densité : Pour 100 000 habitants
(estimations de population au 1er janvier, INSEE)

Taux annuel d'accroissement	
2003-2008	13%
2008-2013	7%

Evolution de la densité



Localisation des ergothérapeutes



Légende

- Présence d'au moins un ergothérapeute libéral ou mixte
- Présence d'au moins un ergothérapeute salarié
- Routes principales
- Commune
- Surface bâtie

Sources : ARS OI ADELI - © IGN BD Topo 2010

