



LES PSYCHOMOTRICIENS À LA RÉUNION

Au 1er janvier 2014, 95 psychomotriciens sont présents à La Réunion, dont la quasi-totalité est salariée. Les femmes représentent 83% de l'effectif. Les perspectives de renouvellement de la profession semblent assurées puisqu'un psychomotricien sur deux installé dans l'île a moins de 35 ans alors que 12 % ont 55 ans et plus.

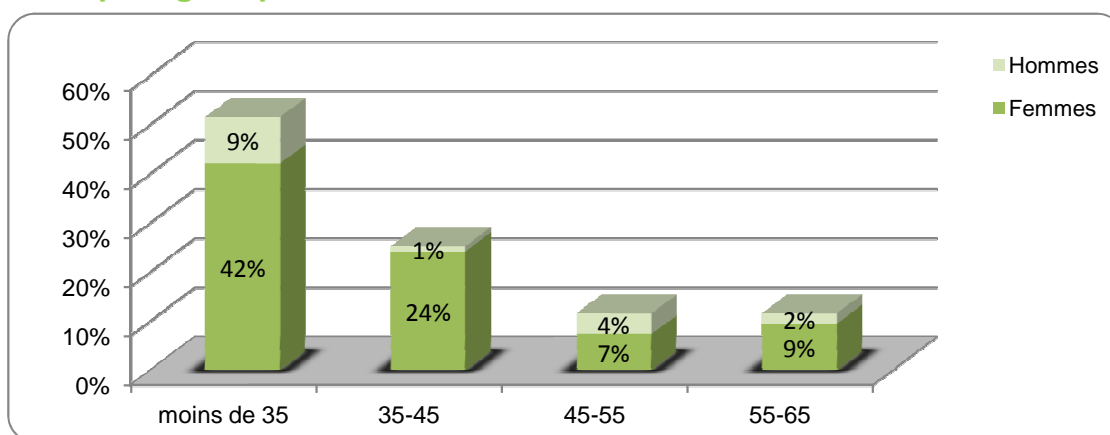
C'est dans le territoire Ouest que la densité est la plus forte mais aucun psychomotricien libéral n'y exerce. La densité des psychomotriciens à La Réunion est en augmentation depuis 1997.

Principales caractéristiques des professionnels en activité au 1er janvier 2014

	Effectif	Situation professionnelle				Sexe			Age			Estimation Densité
		Libéral	Salarié	Mixte	Part des libéraux	Hommes	Femmes	Part des femmes	Part des - de 35 ans	Âge moyen	Part des 55 ans et +	
Territoire Nord-Est	42	1	39	2	2%	5	37	88%	55%	35,2	7%	13*
Territoire Ouest	32	0	32	0	0%	7	25	78%	53%	37,1	16%	15*
Territoire Sud	21	2	19	0	10%	4	17	81%	43%	41,2	14%	7*
La Réunion	95	3	90	2	3%	16	79	83%	52%	37,2	12%	11**

Densité : Pour 100 000 habitants (*Population municipale RP 2011, INSEE - **Estimation INSEE population 2013)

Répartition par âge et par sexe



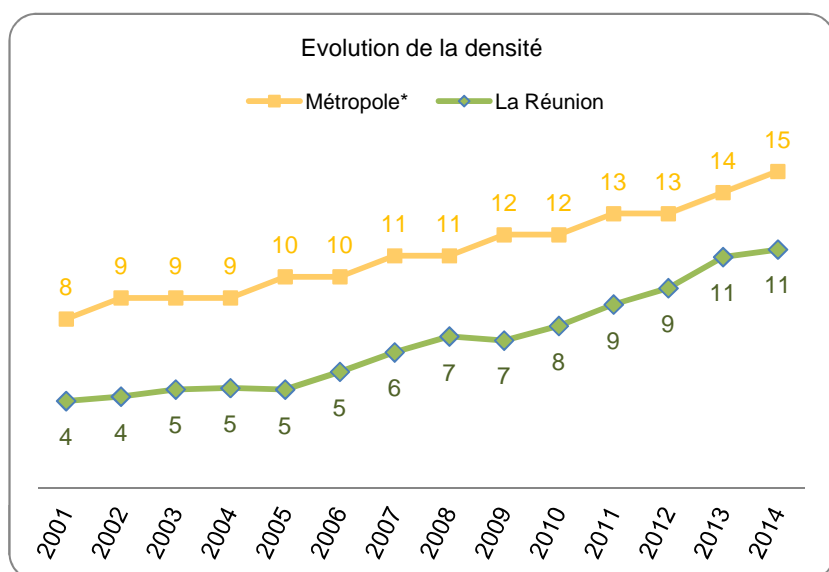
Evolution des psychomotriciens

Au 1 ^{er} janvier	Effectif	Densité
2000	28	4
2005	36	5
2006	43	5
2007	51	6
2008	58	7
2009	57	7
2010	63	8
2011	72	9
2012	79	9
2013	92	11
2014	95	11**

Densité : Pour 100 000 habitants

(Estimations de population au 1er janvier, INSEE)

*Estimation de population au 1er janvier 2013, INSEE

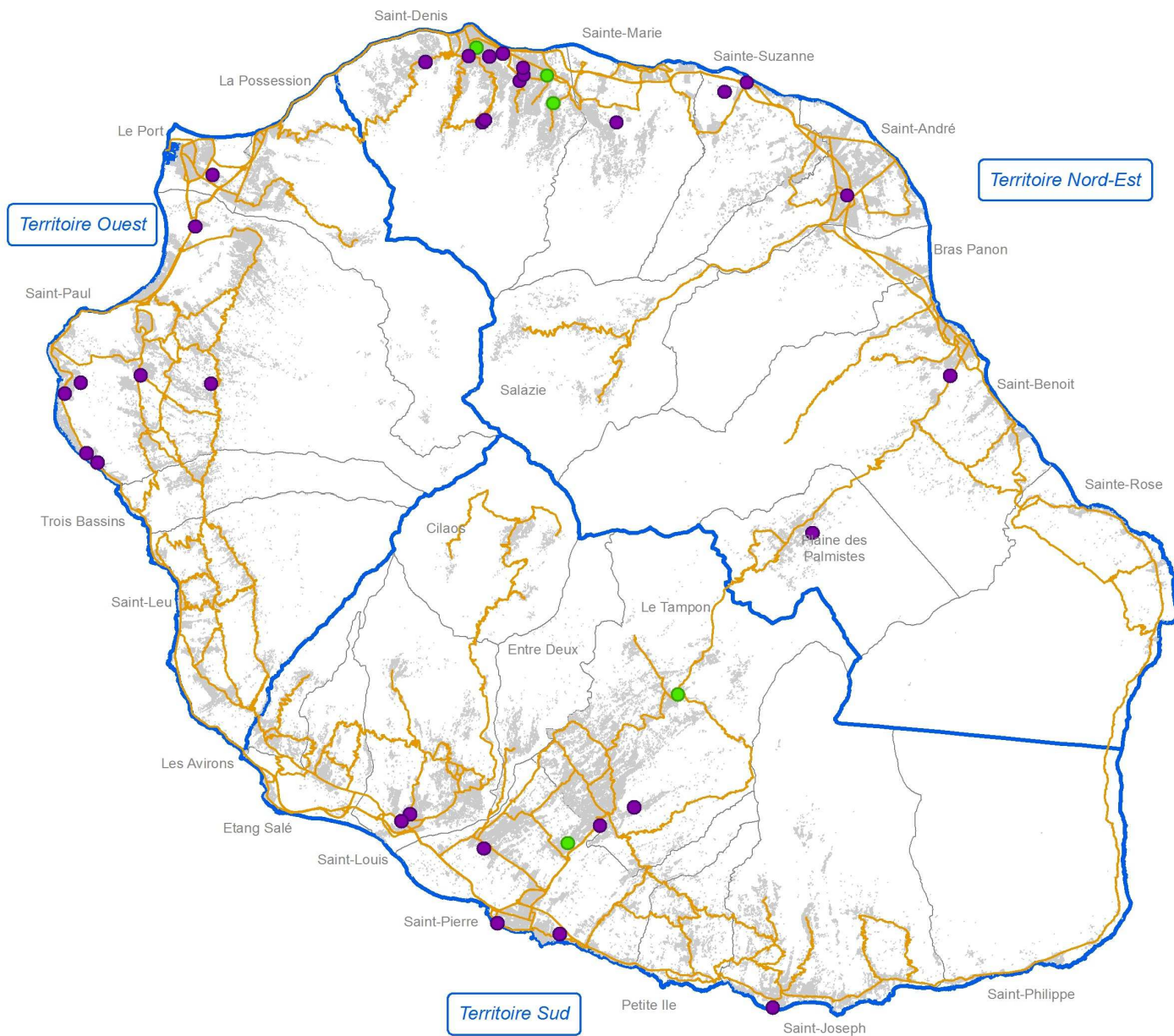


*DREES-Professionnels de santé y compris remplaçants, document de travail

Taux annuel d'accroissement

2003-2008	11%
2008-2013	10%
2013-2014	3%

Localisation des psychomotriciens



Légende

- Présence d'au moins un psychomotricien libéral ou mixte
- Présence d'au moins un psychomotricien salarié
- Routes principales
- Commune
- Surface bâtie

Sources : ARS OI ADELI - © IGN BD Topo 2010

0 5 10 Kilomètres