



LES ERGOTHÉRAPEUTES À LA RÉUNION

Au 1er janvier 2015, 108 ergothérapeutes exercent à La Réunion, presque exclusivement en tant que salariés. La profession compte essentiellement des femmes (86 %). La structure par âge souligne la jeunesse de ces professionnels. La moyenne d'âge est de 35,5 ans.

La densité des ergothérapeutes à La Réunion augmente depuis 2000. L'évolution suit celle observée en métropole et en reste très proche.

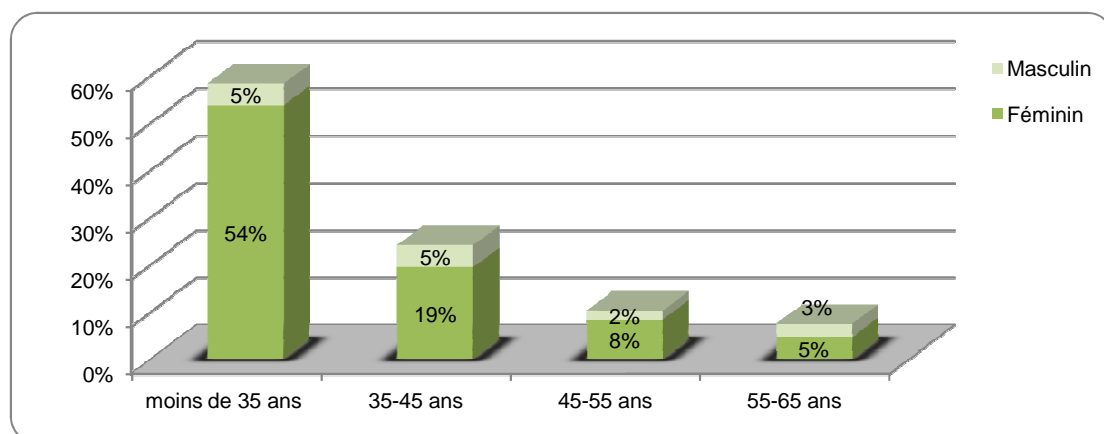
Le territoire Ouest (9 ergothérapeutes pour 100 000 habitants) et Sud (11 ergothérapeutes pour 100 000 habitants) dispose d'un faible effectif en comparaison au territoire Nord-Est (17 ergothérapeutes pour 100 000 habitants). L'inégalité de répartition s'explique par la présence des établissements employeurs.

Principales caractéristiques des professionnels en activité au 1er janvier 2015

	Effectif	Situation professionnelle				Sexe			Age			Estimation Densité
		Libéral	Salarié	Mixte	Part des libéraux	Hommes	Femmes	Part des femmes	Part des - de 35 ans	Âge moyen	Part des 55 ans et +	
Territoire Nord-Est	56	1	54	1	2%	8	48	86%	70%	33,1	4%	17*
Territoire Ouest	20	2	18	0	10%	3	17	85%	35%	37,6	10%	9*
Territoire Sud	32	2	30	0	6%	4	28	88%	53%	38,3	13%	11*
La Réunion	108	5	102	1	5%	15	93	86%	58%	35,5	7%	13**

Densité : Pour 100 000 habitants (*Population municipale RP 2012, INSEE - **Estimation INSEE population 2014)

Répartition par sexe et âge

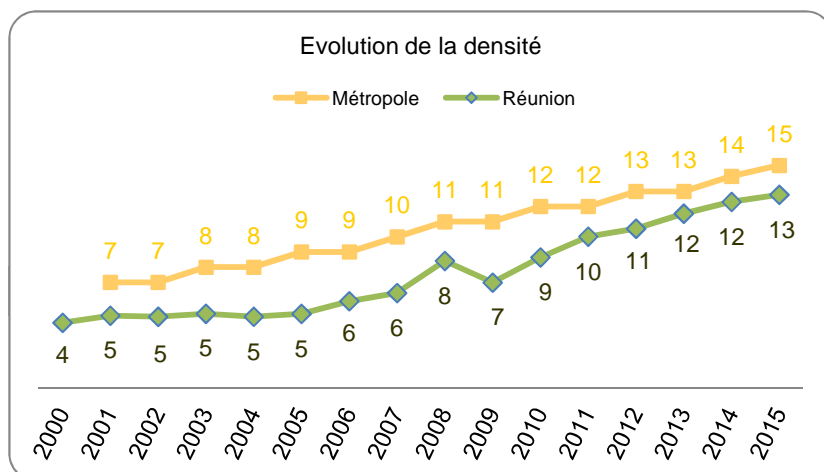


Note de lecture : 54% des ergothérapeutes sont des femmes âgées de moins de 35 ans

Evolution des ergothérapeutes

Au 1 ^{er} janvier	Effectif	Densité
2000	31	4
2005	38	5
2006	45	6
2007	50	6
2008	68	8
2009	57	7
2010	71	9
2011	83	10
2012	88	11
2013	97	12
2014	104	12
2015	108	13**

Taux d'accroissement annuel	
2005-2010	13%
2010-2015	9%
2014-2015	4%

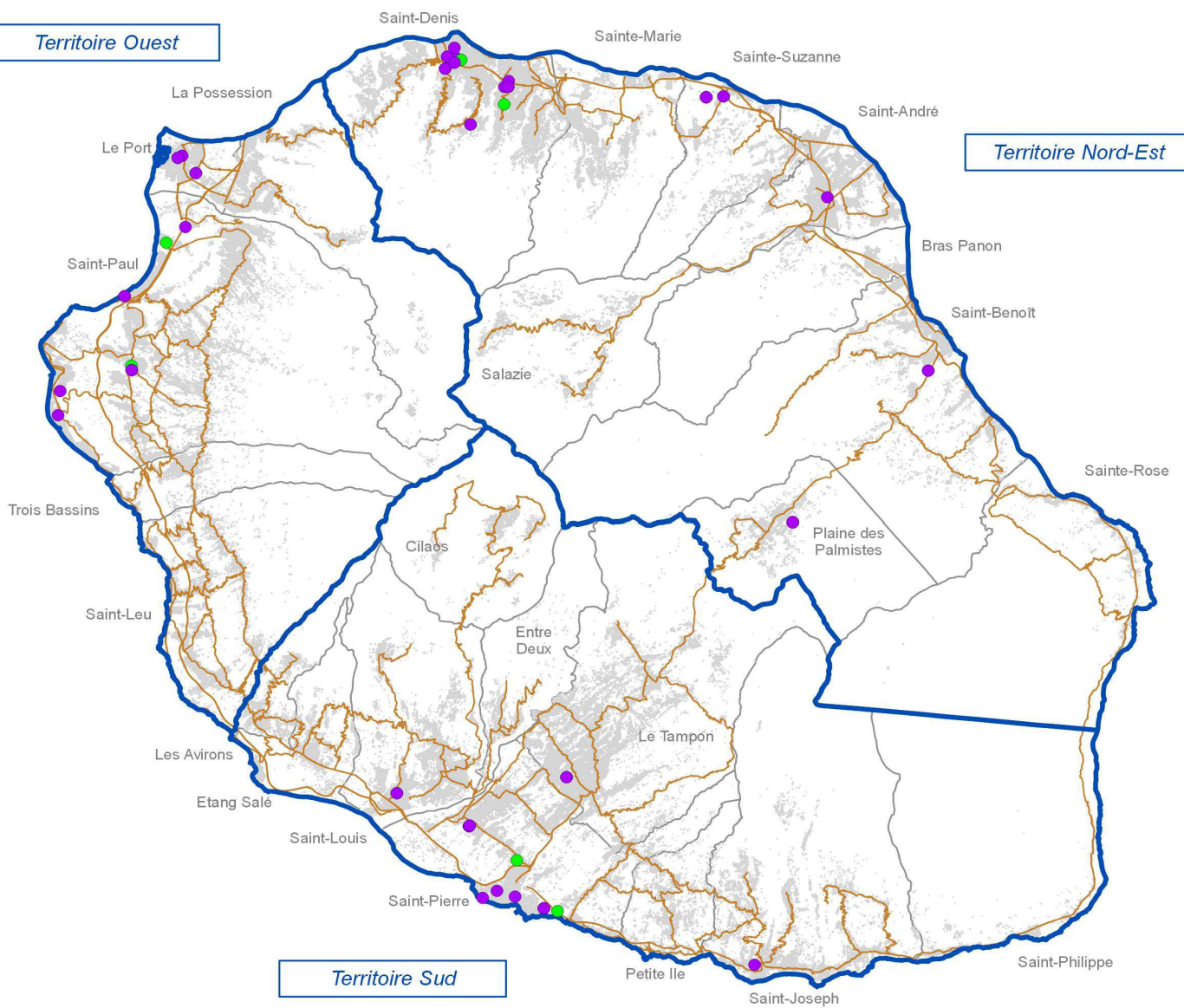


*Densité : Pour 100 000 habitants

(Estimations de population au 1er janvier, INSEE)

**Estimation de population au 1er janvier 2014, INSEE

≡ Localisation des ergothérapeutes



Sources : ARS OI ADELI - © IGN BD Topo 2013

