



## LES MANIPULATEURS ERM À LA RÉUNION

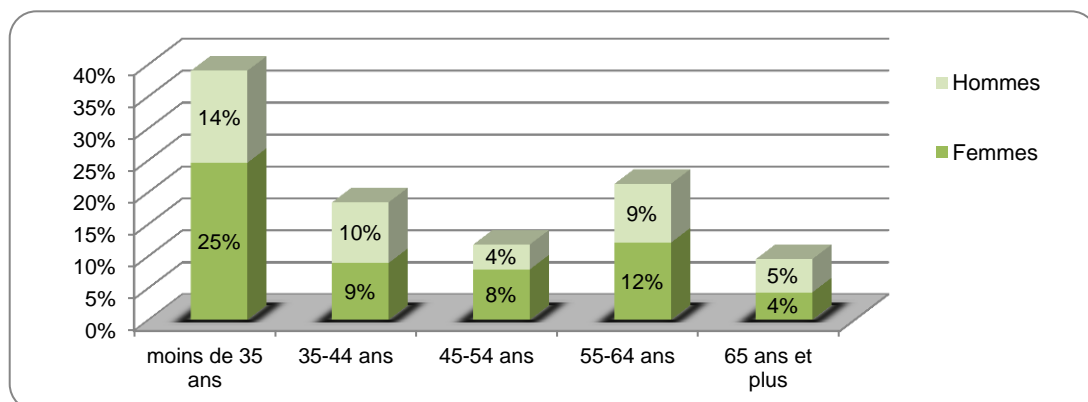
Au 1er janvier 2017, 305 manipulateurs d'électroradiologie médicale sont en activité à La Réunion. Les femmes sont de plus en plus nombreuses à exercer cette profession mais leur part n'est pas aussi importante qu'en métropole (72%). Tous les manipulateurs ERM exercent en tant que salariés et la répartition géographique par territoire dépend de l'implantation des établissements employeurs. Le territoire Nord-Est est ainsi le plus pourvu. L'âge moyen est de 43 ans et près d'un tiers de l'effectif est âgé de 55 ans ou plus.

### Principales caractéristiques des professionnels en activité au 1er janvier 2017

	Effectif	Situation professionnelle				Sexe			Age			Estimation Densité
		Libéral	Salarié	Mixte	Part des libéraux	Hommes	Femmes	Part des femmes	Part des - de 35 ans	Âge moyen	Part des 55 ans et +	
Territoire Nord-Est	156	0	156	0	0%	64	92	59%	44%	42,1	29%	48*
Territoire Ouest	33	0	33	0	0%	18	15	45%	18%	47,0	39%	15*
Territoire Sud	116	0	116	0	0%	47	69	59%	39%	42,9	31%	38*
La Réunion	305	0	305	0	0%	129	176	58%	39%	43,0	31%	36**

Densité : Pour 100 000 habitants (\*Population municipale RP 2014, INSEE - \*\*Estimation INSEE population 2016)

### Répartition par âge et par sexe



Note de lecture : 25% des manipulateurs ERM sont des femmes âgées de moins de 35 ans

### Evolution des manipulateurs ERM

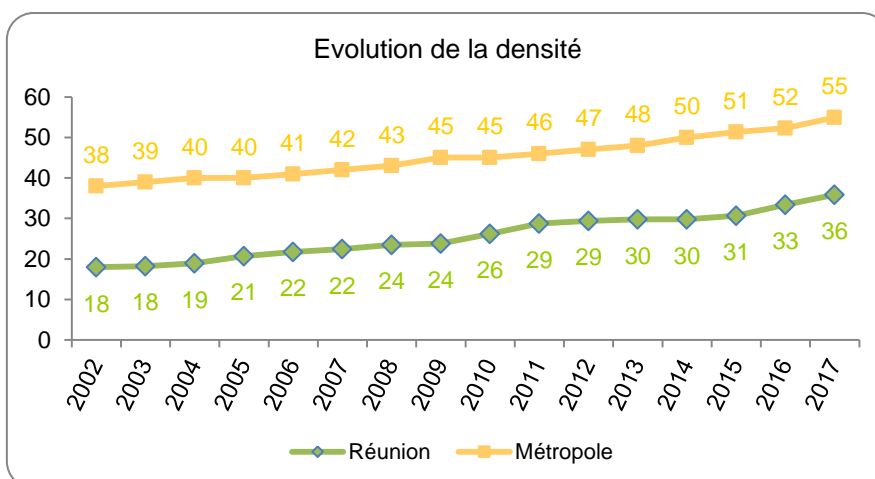
Au 1 <sup>er</sup> janvier	Effectif	Densité
2000	122	17
2005	160	21
2006	170	22
2007	178	22
2008	190	24
2009	194	24
2010	215	26
2011	238	29
2012	245	29
2013	249	30
2014	251	30
2015	260	31
2016	283	33*
2017	305	36*

Densité : Pour 100 000 habitants

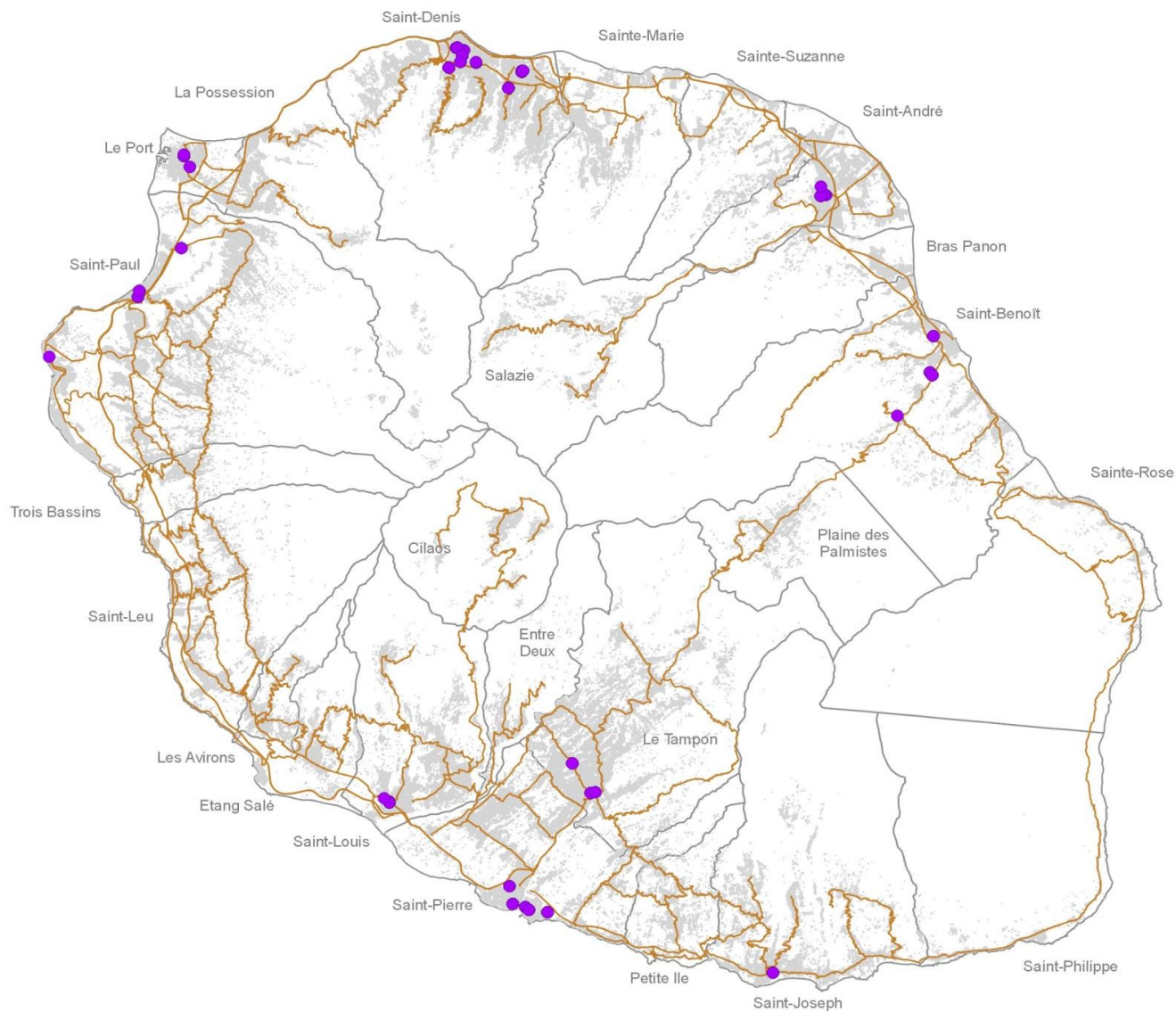
(Estimations de population au 1er janvier, INSEE)

\*Estimation de population au 1er janvier 2016, INSEE

Taux d'accroissement annuel	
2007-2012	7%
2012-2017	4%
2016-2017	8%



## Localisation des manipulateurs ERM



● Présence d'au moins un manipulateur ERM salarié

— Route principale

■ Bâti

Sources : ARS OI ADELI - © IGN BD Topo 2013

