



## LA POPULATION DE LA RÉUNION

Au 1er janvier 2010, la population à La Réunion est estimée à 821 000 habitants. Sa croissance démographique est soutenue (1,4% par an entre 1999 et 2010), résultant pour l'essentiel d'un fort excédent naturel. L'île regroupe en 2010, 1,3 % de la population française totale et près de 44 % de la population des DOM (hors Mayotte). Selon l'INSEE, en 2040, la population de l'île pourrait dépasser le million d'habitants.

### Population communale

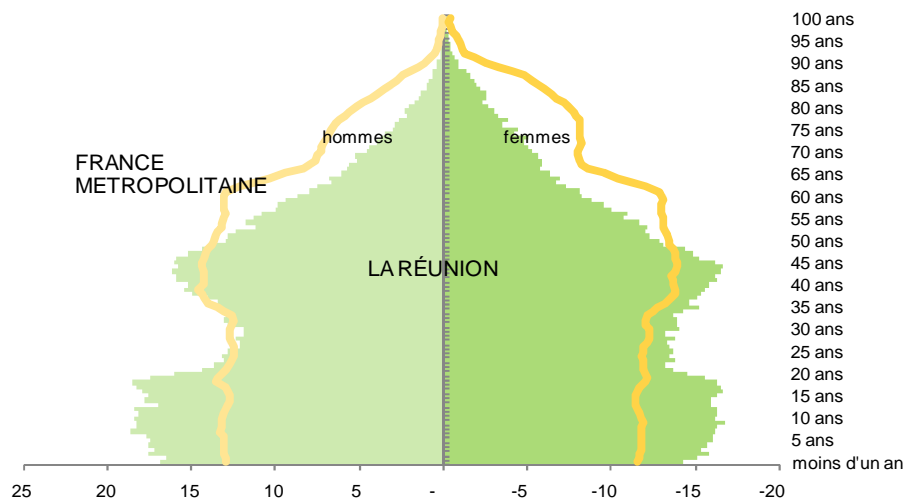
Commune	Population municipale RP 1999	Population municipale RP 2006	Population municipale au RP 2010	Taux de variation annuel moyen 1999-2010	Taux de variation annuel moyen 2006-2010
Les Avirons	7 163	9 180	10 580	3,6%	3,6%
Bras-Panon	9 671	11 028	11 725	1,8%	1,5%
Entre-Deux	5 167	5 713	6 133	1,6%	1,8%
L'Étang-Salé	11 755	13 266	13 467	1,2%	0,4%
Petite-Île	10 157	11 282	11 566	1,2%	0,6%
La Plaine-des-Palmistes	3 433	4 518	5 213	3,9%	3,6%
Le Port	38 367	38 148	38 418	0,0%	0,2%
La Possession	21 883	26 242	30 373	3,0%	3,7%
Saint-André	43 150	51 817	53 955	2,1%	1,0%
Saint-Benoît	31 531	33 187	35 063	1,0%	1,4%
Saint-Denis	131 649	138 314	145 022	0,9%	1,2%
Saint-Joseph	30 276	33 509	35 976	1,6%	1,8%
Saint-Leu	25 310	28 969	30 966	1,9%	1,7%
Saint-Louis	43 491	49 455	52 038	1,6%	1,3%
Saint-Paul	87 629	99 291	103 346	1,5%	1,0%
Saint-Pierre	69 009	74 480	79 228	1,3%	1,6%
Saint-Philippe	4 858	5 030	5 086	0,4%	0,3%
Sainte-Marie	26 576	30 596	29 951	1,1%	-0,5%
Sainte-Rose	6 545	6 664	6 806	0,4%	0,5%
Sainte-Suzanne	18 137	21 714	22 421	1,9%	0,8%
Salazie	7 400	7 065	7 510	0,1%	1,5%
Le Tampon	60 311	69 849	73 365	1,8%	1,2%
Les Trois-Bassins	6 597	6 807	7 121	0,7%	1,1%
Cilaos	6 115	5 838	5 807	-0,5%	-0,1%
<b>Territoire de Santé</b>					
Nord-Est	278 092	304 903	317 666	1,2%	1,0%
Ouest	179 786	199 457	210 224	1,4%	1,3%
Sud	248 302	277 602	293 246	1,5%	1,4%
<b>Département</b>					
La Réunion	706 180	781 962	821 136	1,4%	1,2%

Sur la période 2006-2010, trois communes connaissent une forte augmentation de leur population (les Avirons, la Plaine des Palmistes et la Possession) et deux communes voient leur population diminuer (Cilaos et Sainte-Marie). Le littoral et les bas de l'île (altitude inférieure à 500 m) concentrent 80 % de la population réunionnaise. En 2009, l'âge moyen des réunionnais est de 32 ans contre 40 ans en France métropolitaine. 35 % de sa population est âgée de moins de 20 ans contre 25 % en métropole et 11 % de 60 ans ou plus (21 % en métropole). Cependant la structure de la population à La Réunion se rapproche de celle de la France métropolitaine. Le vieillissement s'accélère depuis la fin des années 2000. Le creusement de la pyramide des âges de la population à La Réunion au début des âges actifs (20 à 30 ans) s'explique par une diminution des naissances entre la fin des années 70 et le début des années 80. Il est accentué par le départ des jeunes pour poursuivre des études, suivre des formations ou commencer une vie professionnelle. Des départs qui se sont accentués depuis 1999, avec la mise en place des politiques d'aide à la mobilité.

Répartition de la population selon la tranche d'âge au 1er janvier 2010

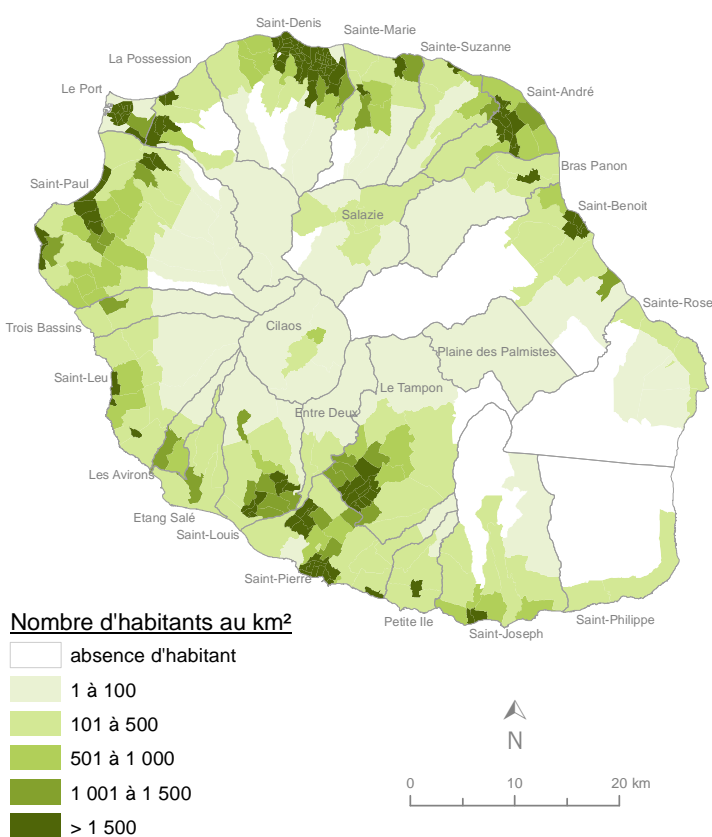
	La Réunion	Métropole
Moins de 6 ans	9,7%	7,4%
Moins de 18 ans	30,3%	22,2%
18 à 39 ans	30,8%	28,0%
40 à 59 ans	26,6%	27,1%
60 à 74 ans	8,8%	13,9%
75 ans ou plus	3,4%	8,8%

Pyramide des âges à La Réunion et en métropole au 1er janvier 2010 (effectif de chaque âge pour 1 000 habitants)

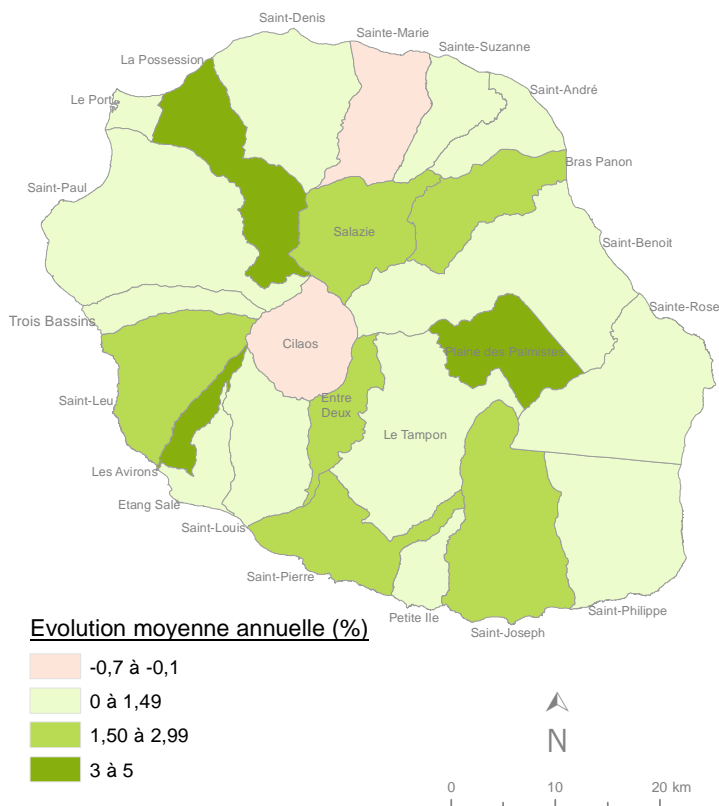


DÉTERMINANT DE SANTÉ // TERRITOIRE ET POPULATION // LA POPULATION

Densité de population au 1er janvier 2009



Taux de variation annuel moyen entre 2006 et 2010



Sources : INSEE, estimation de population - © BD Topo 2011 IGN

Sources : INSEE, estimation de population - © BD Topo 2011 IGN