



LA POPULATION DE LA RÉUNION

Au 1er janvier 2011, la population à La Réunion est estimée à 828 600 habitants. Sa croissance démographique est soutenue (1,3 point par an entre 1999 et 2011), résultant pour l'essentiel d'un fort excédent naturel. L'île regroupe en 2011, 1,3 % de la population française totale et près de 43 % de la population des DOM (hors Mayotte). Selon l'INSEE, en 2040, la population de l'île pourrait dépasser le million d'habitants.

Population communale

Commune	Population municipale RP 1999	Population municipale RP 2006	Population municipale au RP 2011	Taux de variation annuel moyen 1999-2011	Taux de variation annuel moyen 2006-2011
Les Avoines	7 163	9 180	10 705	3,4%	3,1%
Bras-Panon	9 671	11 028	11 838	1,7%	1,4%
Entre-Deux	5 167	5 713	6 285	1,6%	1,9%
L'Étang-Salé	11 755	13 266	13 530	1,2%	0,4%
Petite-Île	10 157	11 282	11 573	1,1%	0,5%
La Plaine-des-Palmistes	3 433	4 518	5 354	3,8%	3,5%
Le Port	38 367	38 148	37 558	-0,2%	-0,3%
La Possession	21 883	26 242	30 911	2,9%	3,3%
Saint-André	43 150	51 817	55 090	2,1%	1,2%
Saint-Benoît	31 531	33 187	35 733	1,0%	1,5%
Saint-Denis	131 649	138 314	145 347	0,8%	1,0%
Saint-Joseph	30 276	33 509	36 401	1,5%	1,7%
Saint-Leu	25 310	28 969	31 837	1,9%	1,9%
Saint-Louis	43 491	49 455	52 523	1,6%	1,2%
Saint-Paul	87 629	99 291	103 916	1,4%	0,9%
Saint-Pierre	69 009	74 480	80 356	1,3%	1,5%
Saint-Philippe	4 858	5 030	5 031	0,3%	0,0%
Sainte-Marie	26 576	30 596	29 962	1,0%	-0,4%
Sainte-Rose	6 545	6 664	6 792	0,3%	0,4%
Sainte-Suzanne	18 137	21 714	22 574	1,8%	0,8%
Salazie	7 400	7 065	7 418	0,0%	1,0%
Le Tampon	60 311	69 849	74 998	1,8%	1,4%
Les Trois-Bassins	6 597	6 807	7 226	0,8%	1,2%
Cilaos	6 115	5 838	5 623	-0,7%	-0,7%
Territoire de Santé					
Nord-Est	278 092	304 903	320 108	1,2%	1,0%
Ouest	179 786	199 457	211 448	1,4%	1,2%
Sud	248 302	277 602	297 025	1,5%	1,4%
Département					
La Réunion	706 180	781 962	828 581	1,3%	1,2%

Sur la période 2006-2011, trois communes connaissent une forte augmentation de leur population (les Avoines, la Plaine des Palmistes et la Possession) et trois communes voient leur population diminuer (Cilaos, Sainte-Marie et le Port). Le littoral et les bas de l'île (altitude inférieure à 500 m) concentrent 80% de la population réunionnaise. En 2011, l'âge moyen des réunionnais est de 33 ans contre 40 ans en France métropolitaine. 33% de sa population est âgée de moins de 20 ans contre 24% en métropole et 13 % de 60 ans ou plus (23% en métropole). Cependant la structure de la population à La Réunion se rapproche de celle de la France métropolitaine. Le vieillissement s'accélère depuis la fin des années 2000. Le creusement de la pyramide des âges de la population à La Réunion au début des âges actifs (20 à 40 ans) s'explique par une diminution des naissances entre la fin des années 70 et le début des années 80. Il est accentué par le départ des jeunes pour poursuivre des études, suivre des formations ou commencer une vie professionnelle. Des départs qui se sont accentués depuis 1999, avec la mise en place des politiques d'aide à la mobilité.

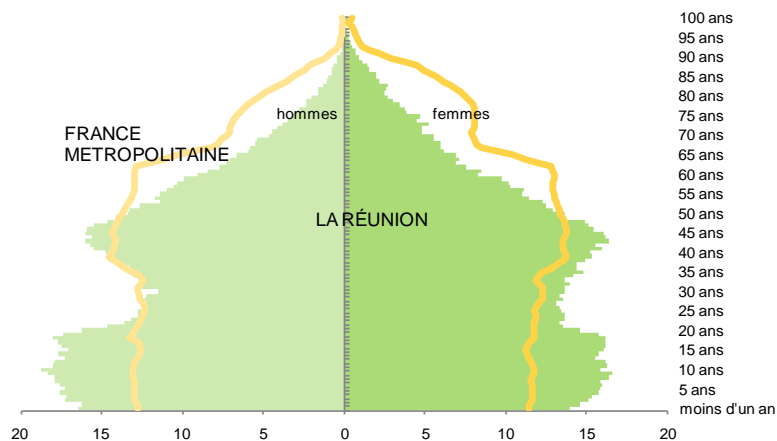
Nos îles, notre santé

www.ars.ocean-indien.sante.fr

Répartition de la population selon la tranche d'âge au 1er janvier 2011

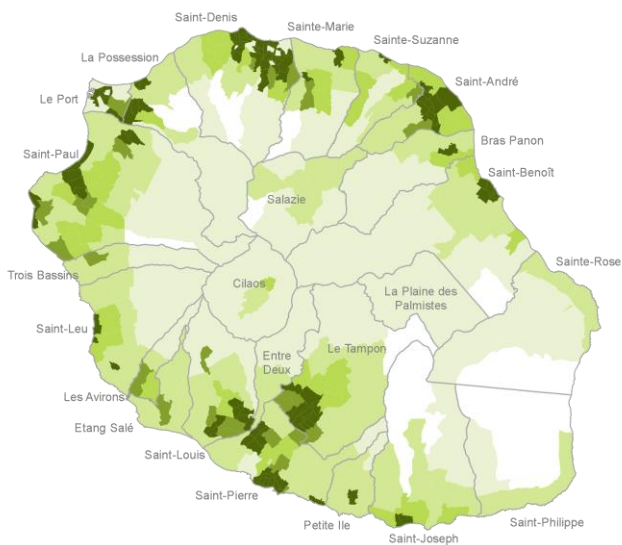
	La Réunion	Métropole
Moins de 6 ans	9,6%	7,3%
Moins de 18 ans	29,9%	21,9%
18 à 39 ans	30,5%	27,6%
40 à 59 ans	26,9%	27,0%
60 à 74 ans	9,2%	14,4%
75 ans ou plus	3,5%	9,1%

Pyramide des âges à La Réunion et en métropole au 1er janvier 2011 (effectif de chaque âge pour 1 000 habitants)

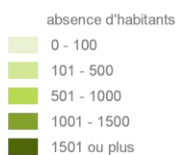


DÉTERMINANT DE SANTÉ // TERRITOIRE ET POPULATION // LA POPULATION

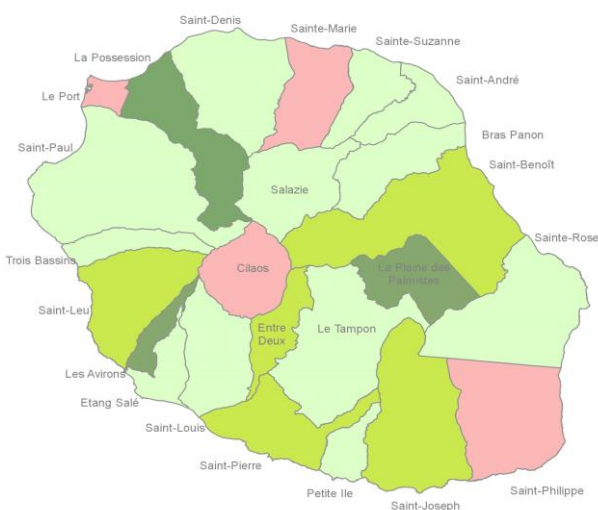
Densité de population au 1er janvier 2011



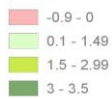
Nombre d'habitants au km²



Taux de variation annuel moyen entre 2006 et 2011



Evolution moyenne annuelle (%)



Sources : INSEE, estimation de population - © BD Topo 2011 IGN

Sources : INSEE, estimation de population - © BD Topo 2011 IGN

Source
INSEE, recensement de population au 1er janvier

Contributeur
Florence CALIEZ - ARS OI
Julien BALICCHI - ARS OI