



## LES PSYCHOMOTRICIENS À LA RÉUNION

Au 1er janvier 2017, 124 psychomotriciens sont présents à La Réunion, dont la quasi-totalité est salariée. Les femmes représentent 81% de l'effectif. Les perspectives de renouvellement de la profession semblent assurées puisque plus d'un psychomotricien sur deux, installé dans l'île, a moins de 35 ans et seulement 12% a 55 ans et plus.

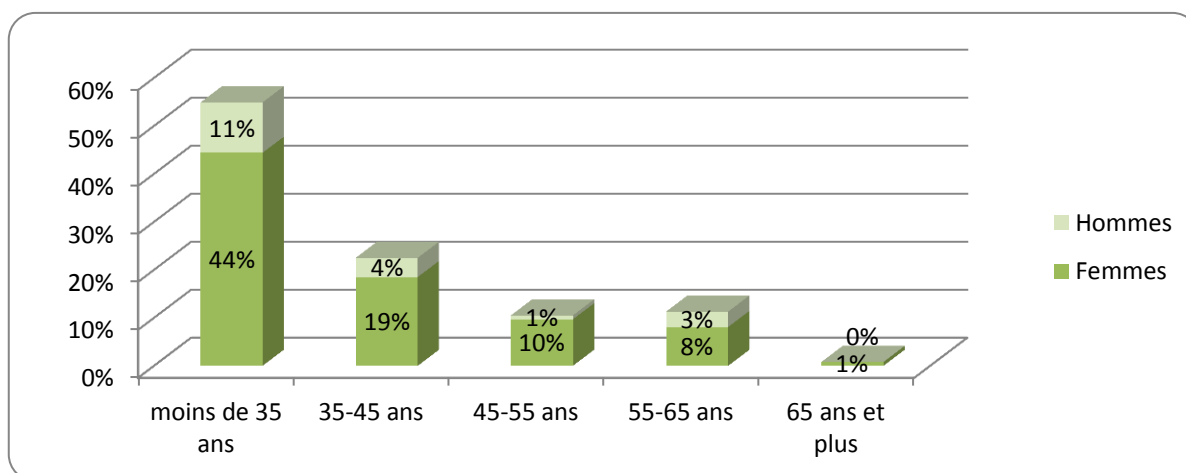
La densité départementale est en constante augmentation depuis 1997. Celle du territoire Sud est deux fois plus faible.

### Principales caractéristiques des professionnels en activité au 1er janvier 2017

	Effectif	Situation professionnelle				Sexe			Age			Estimation Densité
		Salarié	Mixte	Libérale	Part des libéraux	Hommes	Femmes	Part des femmes	Part des - de 35 ans	Âge moyen	Part des 55 ans et +	
Territoire Nord-Est	55	49	5	1	2%	6	49	89%	58%	35,7	7%	17*
Territoire Ouest	42	42	0	0	0%	9	33	79%	50%	38,4	17%	20*
Territoire Sud	27	23	0	4	15%	8	19	70%	56%	37,6	15%	9*
La Réunion	124	114	5	5	4%	23	101	81%	55%	37	12%	15**

Densité : Pour 100 000 habitants (\*Population municipale RP 2014, INSEE - \*\*Estimation INSEE population 2016)

### Répartition par âge et par sexe

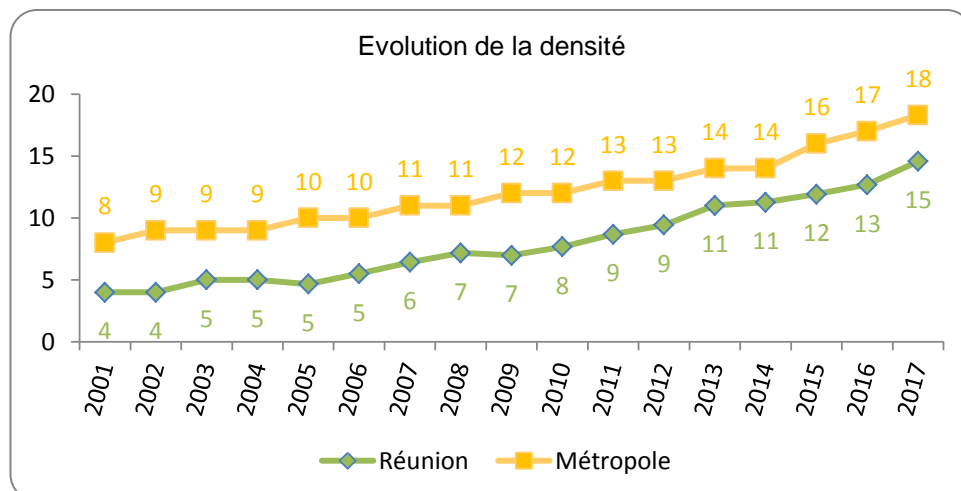


Note de lecture: 44% des psychomotriciens sont des femmes âgées de moins de 35 ans

### Evolution des psychomotriciens

Au 1 <sup>er</sup> janvier	Effectif	Densité
2000	28	4
2005	36	5
2006	43	5
2007	51	6
2008	58	7
2009	57	7
2010	63	8
2011	72	9
2012	79	9
2013	92	11
2014	95	11
2015	101	12
2016	108	13*
2017	124	15*

Taux annuel d'accroissement	
2007-2012	9%
2012-2017	9%
2016-2017	15%

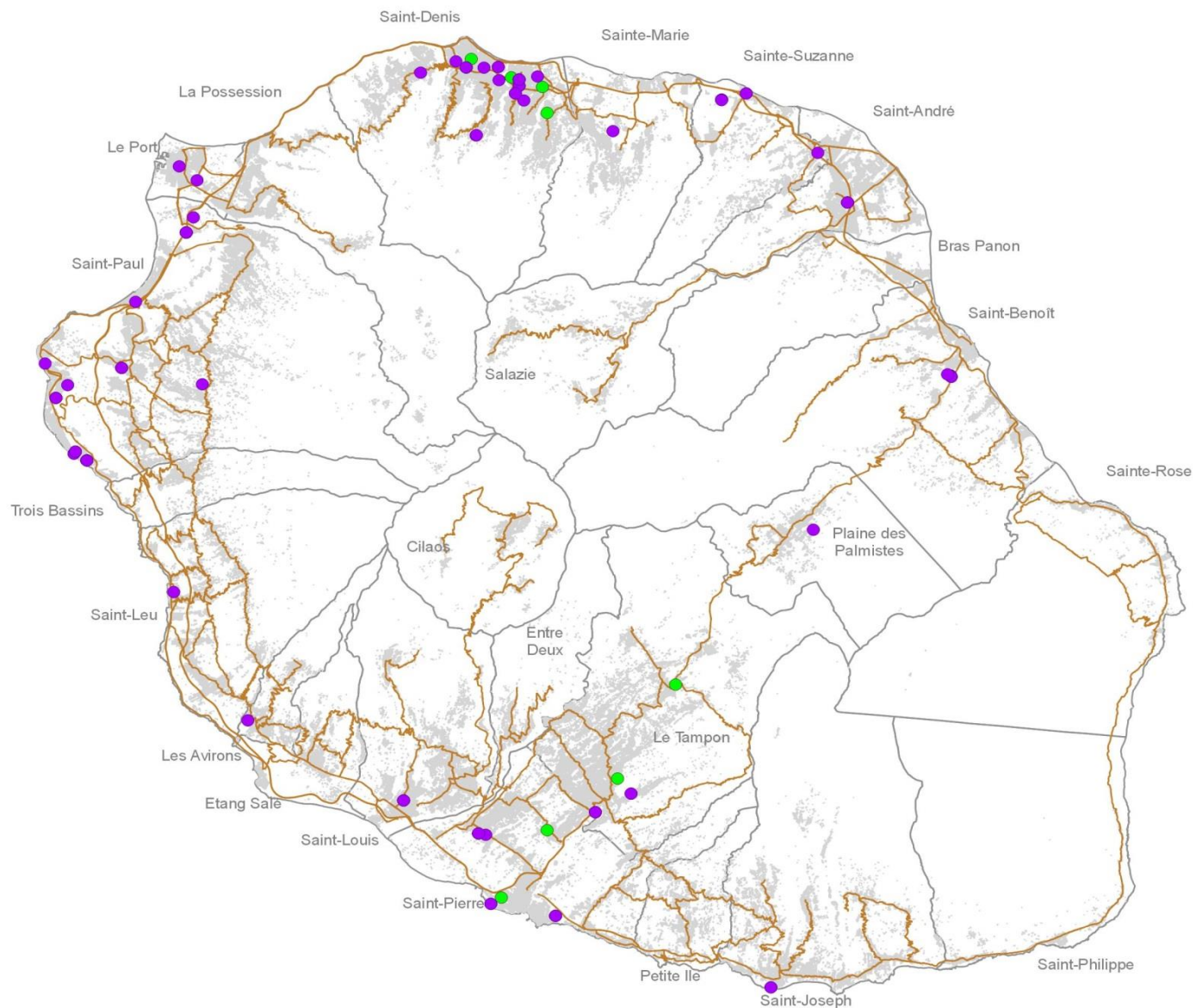


Densité : Pour 100 000 habitants

(Estimations de population au 1er janvier, INSEE)

\*Estimation de population au 1er janvier 2016, INSEE

## Localisation des psychomotriciens



- Présence d'au moins un psychomotricien libéral
- Présence d'au moins un psychomotricien salarié

— Réseau routier principal  
■ Bâti

Sources : ARS OI ADELI - © IGN BD Topo 2013

